



**AVIZAT**  
**PREȘEDINTE**

**BOGDAN M. CHIRIȚOIU**

**Raportul ajutoarelor de stat acordate în România**  
**în perioada 2006-2008**  
**(rezumat)**

Prezentul Raport prezintă o situație a nivelului, structurii și tendințelor înregistrate în acordarea ajutoarelor de stat în țara noastră în perioada 2006-2008, fiind al zecelea Raport elaborat de România și al treilea de la aderarea țării noastre la Uniunea Europeană.

**1. Metodologia de întocmire a raportului este prevăzută în „Regulamentul privind procedurile de raportare și monitorizare a ajutoarelor de stat”, emis de Consiliul Concurenței.**

Astfel, Raportul reprezintă un document destinat **asigurării transparenței în materia ajutorului de stat** și a fost întocmit pe baza datelor și informațiilor transmise de către toți furnizorii de ajutor de stat – autorități publice centrale și locale – precum și de organisme care administrează surse ale statului sau ale colectivităților locale, în număr de cca. 250 de furnizori, ale căror raportări au fost centralizate pe sectoare de activitate, pe obiective ale ajutoarelor de stat și pe natura măsurilor acordate.

Informațiile transmise cuprind o perioadă de 3 ani, respectiv anul de raportare 2008 și 2 ani anteriori – 2006 și 2007 – în vederea actualizării datelor anterioare.

Analiza datelor și informațiilor privind ajutoarele de stat acordate în perioada 2006-2008, s-a făcut pe următoarele **capitole** și structură:

1. Considerații generale;
2. Ajutorul de stat național;
3. Ajutorul de stat acordat industriei prelucrătoare;
4. Ajutorul de stat acordat industriei extractive;

5. Ajutorul de stat acordat întreprinderilor ce prestează servicii de interes economic general;
6. Ajutorul de stat acordat pentru forța de muncă;
7. Ajutorul de stat acordat pentru servicii financiare, turism, media și cultură;
8. Ajutorul regional;
9. Ajutoarele *de minimis*;
10. Ajutoarele de stat acordate în sectorul transporturi;
11. Ajutoarele de stat acordate agriculturii și pescuitului;
12. Concluzii.

Pentru a se asigura comparabilitatea datelor din raport cu cele din Scoreboard-ul Comisiei Europene, au fost evidențiate separat ajutoarele de stat acordate nu numai sectoarelor transporturi, pescuit, agricultură, dar și cele pentru servicii de interes economic general, cât și ajutoarele *de minimis*.

Pentru analiza volumului ajutoarelor de stat acordate în România, s-au folosit indicatorii macroeconomici agregați transmiși de Institutul Național de Statistică (PIB, deflatorul PIB, numărul salariaților, cursul mediu anual de schimb).

**2. Analiza evoluției ajutoarelor de stat acordate în România în perioada 2006-2008** este realizată în primul rând pe volumul total anual și apoi pe două paliere, respectiv pe obiectivele care s-au avut în vedere la acordarea ajutoarelor și pe instrumentele utilizate pentru acordarea acestora.

**A. Ajutorul de Stat Național total** (mai puțin agricultura, pescuitul, transporturile, SIEG-urile și ajutoarele de minimis) **exprimat în prețuri curente prezintă o tendință generală de scădere, de la 1,749 mld. Lei în 2006 la 0,947 mld. Lei în 2008, cu o scădere mai accentuată în 2007, respectiv 0,845 mld. RON.**

**Ca pondere în Produsul Intern Brut, Ajutorul de Stat Național a avut o tendință de scădere continuă, de la 0,51% în 2006 la 0,20% în 2007 și 0,19% în anul 2008 (Anexa 1).**

Reducerea ajutorului de stat național din perioada **2006-2008** s-a datorat, în principal, **diminuării considerabile a ajutoarelor de stat acordate pentru salvarea și restructurarea** agenților economici aflați în dificultate.

**B.** În ceea ce privește analiza pe obiective a ajutoarelor de stat acordate în România în perioada 2006-2008 (Anexa 2), se constată că în anul 2008, ponderea cea mai mare în totalul ajutorului de stat național (mai puțin

agricultura, pescuitul, transporturile, SIEG-urile și ajutoarele de minimis) o dețin ajutoarele de stat cu **obiective orizontale**, respectiv 44,82%, nivel aproximativ egal înregistrat și în anul 2007.

Din categoria ajutoarelor cu obiective orizontale fac parte cele pentru cercetare-dezvoltare, protecția mediului, IMM-uri, salvare-restructurare, combaterea șomajului, pregătire profesională, fiind considerate mai puțin dăunătoare din punct de vedere concurențial (Anexa 3).

Tendința generală de scădere, înregistrată de ajutoarele cu obiective orizontale în perioada 2007-2008, este motivată de reducerea ajutoarelor pentru salvare-restructurare acordate firmelor în dificultate la momentul privatizării, în special până la aderarea României la Uniunea Europeană.

Ponderea cea mai mare o dețin ajutoarele acordate pentru cercetare-dezvoltare, inovare, respectiv 56,13% în totalul ajutoarelor cu obiective orizontale, fiind astfel în linie cu recomandările Comisiei Europene.

Dacă în anul 2007 aceste ajutoare reprezentau 17,61% din totalul ajutorului de stat național (mai puțin agricultura, pescuitul, transporturile, SIEG-urile și ajutoarele de minimis), în anul 2008 au ajuns să reprezinte 25,15%, în timp ce la nivelul Uniunii Europene (UE-27) cercetarea-dezvoltarea reprezenta în anul 2007 doar 15% din totalul ajutoarelor de stat (mai puțin agricultura, pescuitul, transporturile SIEG-urile și ajutoarele de minimis)<sup>1</sup>.

Comisia Europeană încurajează promovarea schemelor de ajutor de stat care conduc la dezvoltarea cercetării, dezvoltării și inovării, obiectiv preluat și în noua strategie economică europeană pentru următorii 10 ani, „Europa 2020”, adoptată de Consiliul European.

**Ajutoarele sectoriale** (Anexa 3) acordate în anul 2008 au înregistrat o ușoară scădere față de anul 2007, înregistrând o pondere de 38,90% din totalul ajutorului de stat național (exceptând agricultura, pescuitul, transporturile, SIEG-urile și ajutoarele de minimis) față de 46,91% în 2007, un nivel scăzut înregistrându-se și în anul 2006, respectiv 22,45%, aliniindu-se astfel recomandărilor prevăzute în Planul de acțiune în domeniul ajutorului de stat adoptat de Comisia Europeană în anul 2005.

---

<sup>1</sup> Date preluate din Scoreboard-ul Comisiei Europene – editia toamna 2008

În componența ajutoarelor având obiective sectoriale, atât în anul 2008 cât și în anul 2007, ponderea cea mai mare o au ajutoarele acordate **sectorului cărbune**, celorlalte sectoare sensibile nemaifiindu-le acordate ajutoare de stat.

Valorile mai mari din anul 2007 se justifică prin ajutorul de stat acordat Companiei Naționale a Huilei Petroșani sub forma subvențiilor directe destinate acoperirii costurilor legate de producția curentă și sub formă de subvenții destinate acoperirii cheltuielilor sociale, ajutor autorizat de Comisia Europeană.

Având în vedere importanța politicii regionale, faptul că la nivel european se urmărește diminuarea dezechilibrelor regionale existente, prin stimularea dezvoltării echilibrate, revitalizarea zonelor defavorizate, prevenirea creării de noi dezechilibre, stimularea cooperării interregionale și crearea de noi locuri de muncă, **ajutoarele regionale** acordate în România au fost tratate în mod distinct în capitolul 8 din raport.

Situația ajutoarelor regionale acordate în România în perioada 2006-2008 (Anexa 2) arată tendința de scădere a ponderii acestora în totalul ajutorului de stat național (exceptând agricultura, pescuitul, transporturile, SIEG-urile și ajutoarele de minimis), de la 6,38% în anul 2005, la 5,77% în anul 2006, tendință datorată în mare parte reducerii facilităților fiscale, urmată apoi de o creștere în perioada 2007-2008, de la 7,99% în 2007 ajungând la 16,28% în anul 2008.

Această creștere este determinată de noile scheme de ajutor de stat cu obiectiv dezvoltare regională, inițiate începând cu anul 2007 și care vor schimba și structura ajutoarelor regionale din România în ceea ce privește natura acestora, forma de acordare a acestor ajutoare fiind granturile.

Astfel, în anul 2007 au fost instituite un număr de 11 scheme de ajutor de stat exceptate de la notificare, având ca obiectiv dezvoltarea regională. Dintre acestea, un număr de 10 scheme vizează realizarea investițiilor în scopul prevenirii, reducerii și controlului poluării, gestionării deșeurilor, epurării apelor etc, iar o schemă vizează realizarea investițiilor în parcuri industriale.

În anul 2008 au fost inițiate un număr de 10 scheme de ajutor de stat având obiectiv dezvoltarea regională, din care 9 au fost exceptate de la notificare către Comisia Europeană, fiind inițiate pentru a sprijini realizarea investițiilor, crearea și dezvoltarea structurilor de sprijinire a afacerilor, etc. Cea de a 10-a schemă a fost notificată Comisiei Europene, fiind autorizată<sup>2</sup> și are ca obiectiv promovarea

---

<sup>2</sup> Ajutor de stat N 103/2008 Dezvoltarea regionala prin investitii directe

dezvoltării regionale în România, oferind posibilitatea realizării de proiecte mari de investiții în sensul prevederilor din Liniile directoare privind ajutoarele de stat regionale<sup>3</sup>.

**Serviciile de interes economic general** ocupă un loc aparte în structura prezentului raport, ele fiind comentate pe larg în capitolul 5.

În perioada 2006-2008, volumului ajutoarelor de stat acordate în sectorul serviciilor de interes economic general a scăzut în mod constant, deși valoarea acestora a fost în ultimii 2 ani chiar mai mare decât a ajutorului de stat național (exclusiv agricultura, pescuitul, transporturile, SIEG-urile și ajutoarele de minimis), respectiv de 1,74 ori în 2007 și de 1,38 ori în 2008 (Anexa 4).

Marea majoritate a acestor ajutoare a fost acordată sub forma subvențiilor pentru compensarea costurilor înregistrate cu prestarea serviciilor în domeniul producției și furnizării agentului termic și a apei calde pentru populație. Ponderea medie a acestor ajutoare în perioada 2006-2008 a fost de cca. 96% în volumul total al ajutoarelor acordate serviciilor de interes economic general.

De asemenea, Raportul ajutoarelor de stat acordate în România în perioada 2006-2008 tratează distinct, și măsurile de sprijin ce au caracter de **ajutoare de minimis** (Anexa 4).

Începând cu 1 ianuarie 2007, în România, toate schemele de minimis și ajutoarele individuale de minimis se acordă în conformitate cu prevederile Regulamentului Comisiei Europene nr.1998/2006 privind aplicarea articolelor 87 și 88 din Tratatul CE ajutoarelor de minimis, nefiind supuse obligației de notificare către Comisia Europeană.

Ajutoarele de minimis acordate în perioada 2006-2008 au fost orientate în cea mai mare parte pentru dezvoltarea întreprinderilor mici și mijlocii, susținerea întreprinderilor nou-înființate pentru a face față concurenței pe piața comună, pentru ocuparea forței de muncă din rândul șomerilor, pentru protecția mediului, promovarea comerțului, etc.

Ajutoarele de minimis pentru crearea de noi locuri de muncă, în baza prevederilor Legii nr.76/2002 privind sistemul asigurărilor de șomaj și stimularea ocupării forței de muncă (cu modificările și completările ulterioare) au cunoscut o creștere semnificativă în anul 2008, ajungând la 13,59% în totalul ajutoarelor de minimis față de 0% în anul 2006.

---

<sup>3</sup> Liniile directoare privind ajutoarele de stat regionale pentru perioada 2007-2013, JO C 54/2006

Ajutoarele de minimis pentru promovarea comerțului au înregistrat o tendință de creștere în anul 2008 (ajungând la 30,04%), după scăderea bruscă înregistrată în 2007, respectiv de la o pondere de 75,9% în 2006 la 19,80% în 2007, în totalul ajutoarelor de minimis. În schimb, ajutoarele pentru IMM-uri au scăzut semnificativ în anul 2008, ajungând la o pondere de 33,62% în totalul ajutoarelor de minimis față de 61,33% în 2007.

**C. În ceea ce privește repartitia ajutorului de stat național pe instrumente financiare** utilizate (Anexa 5), structura acestuia este următoarea:

- **96,60% „Cheltuieli bugetare”** în anul 2008, categorie în care intră subvențiile, alocațiile, primele, dobânzile subvenționate, alte sume nerambursabile, precum și participarea cu capital a statului și conversia datoriilor; ponderea cheltuielilor bugetare în ajutorul național (exceptând agricultura, piscicultura, transporturile, SIEG-urile și ajutoarele de minimis) a crescut în perioada analizată (de la 68,03% în anul 2006 și 85,61% în 2007);

- **3,40% „Renunțări la venituri”** în anul 2008, categorie în care intră scutirile și reducerile la plata obligațiilor fiscale, scutirile și reducerile la plata majorărilor de întârziere, garanțiile de stat; ponderea renunțărilor la venituri în ajutorul național (exceptând agricultura, piscicultura, transporturile, SIEG-urile și ajutoarele de minimis) s-a redus în perioada 2006-2008 (de la 31,97% în anul 2006 și 14,39% în 2007).

Această situație este în concordanță cu cerințele Comisiei Europene de reducere a ajutoarelor de stat de natură fiscală, întrucât acestea pot afecta comerțul intracomunitar.

Tendința de scădere a ajutoarelor de natură fiscală reflectă totodată, aplicarea corectă a acquis-ului comunitar, România aliniindu-se pe deplin politiciii comunitare în domeniul ajutorului de stat.

\*

\*                      \*

Interpretarea datelor conținute de acest Raport dă o imagine de ansamblu a evoluției diferitelor ajutoare de stat, a sectoarelor de activitate care au necesitat sprijin, semnalând în același timp obiectivele de abordat pe viitor pentru ca

România să se alinieze strategiei adoptate de Uniunea Europeană prin Agenda Lisabona 2000 și în continuare prin strategia „Europa 2020”.

Alinierea României la politicile și practicile comunitare în domeniul ajutorului de stat a fost posibilă prin elaborarea unor politici îndreptate spre acordarea de ajutoare mai puțin distorsionante și mai bine orientate, prin controlul efectiv și eficient al ajutoarelor de stat și prin implementarea legislației comunitare în materia ajutorului de stat încă din perioada de pre-aderare.

Aplicarea, anterior aderării, a acquis-ului comunitar în domeniile concurenței și ajutorului de stat a fost necesară pentru adaptarea companiilor românești la noile reguli de joc și pregătirea acestora pentru a face față forțelor concurențiale de pe Piața Unică Europeană.

Adaptarea la Piața Unică s-a intensificat începând cu 1 ianuarie 2007, odată cu aderarea României la Uniunea Europeană, dată de la care reglementările comunitare în domeniul ajutorului de stat se aplică direct.

Rezultatele acestui proces intens de adaptare la Piața Unică nu au întârziat să apară. În acest sens, **anii 2006, 2007 și 2008 se remarcă prin două trăsături:**

- **diminuarea Ajutorului de Stat Național ca pondere în PIB;**
- **reducerea ajutoarelor de stat acordate sub forma facilităților fiscale susceptibile de a distorsiona concurența și de a afecta comerțul dintre România și Statele Membre.**

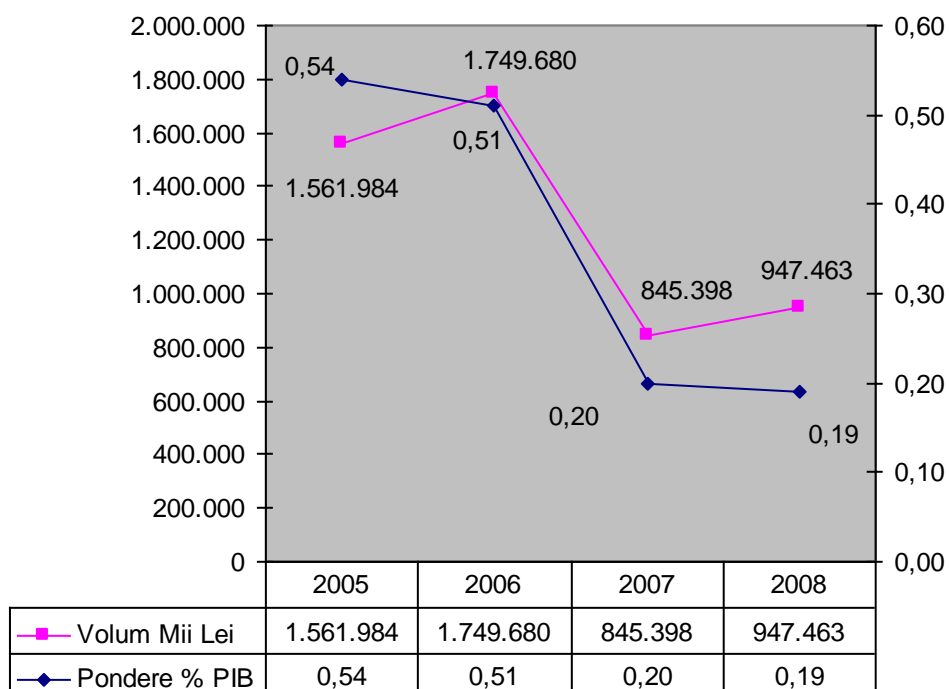
Progresele României în acest domeniu se datorează, pe de o parte, faptului că s-a conștientizat importanța respectării regulilor de joc la nivel european și, pe de altă parte, alinierii politicii acordării ajutoarelor de stat la obiectivele Strategiei Lisabona, elaborată de Comisia Europeană.

### Ajutorul de stat identificat la nivel național

	2005	2006	2007	2008
<b>Ajutorul de stat național exprimat în:</b>				
Mii Lei prețuri curente (exceptând agricultura, pescuitul, transporturile, SIEG* și minimis)	1.561.984,17	1.749.679,53	845.398,98	947.463,17
Mii Euro **	431.077,93	496.433,40	253.318,25	257.274,06
<b>Ponderea ajutorului de stat național în PIB % (exceptând agricultura, pescuitul, transporturile, SIEG si minimis)</b>	<b>0,54</b>	<b>0,51</b>	<b>0,20</b>	<b>0,19</b>

\* SIEG - Servicii de interes economic general

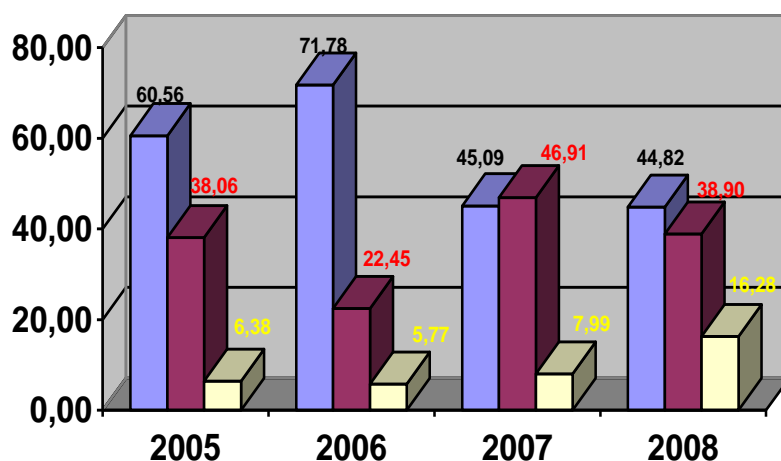
\*\* calculat pe baza cursului mediu anual al leului în raport cu euro, sursa INSSE;





**Nivelul și structura ajutorului de stat național pe obiective, în  
perioada 2006 – 2008**

	2005	2006	2007	2008
<b>Ajutorul de stat național (exceptând agricultura, pescuitul, transporturile, SIEG și minimis) exprimat în:</b>				
Mii Lei prețuri curente	1.561.984,17	1.749.679,53	845.398,98	947.463,17
Mii Euro prețuri curente	431.077,93	496.433,40	253.318,40	257.274,06
Din care pentru:				
➤ <b>obiective orizontale</b>				
Mii Lei prețuri curente	946.002,14	1.255.859,26	381.228,08	424.638,65
Mii Euro prețuri curente	261.078,61	356.322,67	114.232,49	115.306,34
pondere în total ajutor (%)	<b>60,56</b>	<b>71,78</b>	<b>45,09</b>	<b>44,82</b>
➤ <b>obiective sectoriale (exceptând transporturile)</b>				
Mii Lei prețuri curente	516.337,13	392.872,49	396.589,06	368.598,90
Mii Euro prețuri curente	142.499,23	111.469,00	118.835,30	100.089,31
pondere în total ajutor (%)	<b>33,06</b>	<b>22,45</b>	<b>46,91</b>	<b>38,90</b>
➤ <b>obiective regionale</b>				
Mii Lei prețuri curente	99.644,90	100.947,78	67.581,84	154.225,62
Mii Euro prețuri curente	27.500,10	28.641,73	20.250,45	41.878,41
pondere în total ajutor (%)	<b>6,38</b>	<b>5,77</b>	<b>7,99</b>	<b>16,28</b>



■ Obiective orizontale   
 ■ Obiective sectoriale  
■ Obiective regionale

### Structura ajutorului de stat național pe obiective orizontale

- în procente -

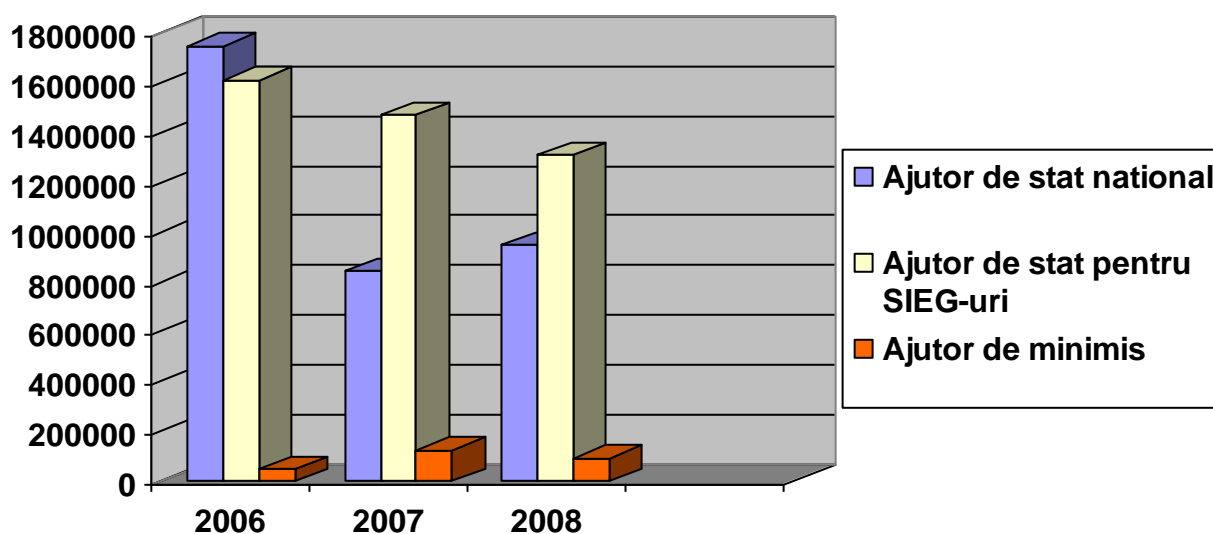
Obiective orizontale	2005	2006	2007	2008
<b>TOTAL, din care pentru:</b>	<b>100,00</b>	<b>100,00</b>	<b>100,00</b>	<b>100,00</b>
➤ cercetare – dezvoltare, inovare	5,81	8,77	39,05	56,13
➤ mediu	3,06	3,19	9,57	13,13
➤ întreprinderi mici și mijlocii	3,77	5,69	0,11	0,01
➤ salvare – restructurare	26,13	29,28	28,76	10,65
➤ creare locuri de munca	0,89	0,29	0,30	0,36
➤ alte obiective	60,34	52,77	22,21	19,72

### Situație comparativă a ajutoarelor de stat acordate SIEG-urilor și ajutoarelor de minimis față de ajutorul de stat național

Mii lei

	2006	2007	2008
<b>Ajutorul de stat național*</b>	1.749.679,53	845.398,98	947.463,17
<b>Ajutorul de stat pentru SIEG-uri</b>	1.611.225,03	1.471.507,27	1.309.279,66
<b>Ajutorul de minimis</b>	47.630,95	122.204,08	93.453,59

\*exceptând agricultura, pescuitul, transporturile, SIEG și minimis



### Structura ajutorului de stat național în funcție de natura ajutorului

	2005	2006	2007	2008
<b>AJUTORUL DE STAT NATIONAL – Mii Lei prețuri curente (exceptând agricultura, pescuitul, transporturile, SIEG și minimis)</b>				
<b>TOTAL, din care:</b>	<b>1.561.984,17</b>	<b>1.749.679,53</b>	<b>845.398,98</b>	<b>947.463,17</b>
➤ <b>Renunțări la venituri</b>	<b>606.009,90</b>	<b>559.395,97</b>	<b>121.620,36</b>	<b>32.194,31</b>
<b>Pondere în AN (%)*</b>	<b>38,80</b>	<b>31,97</b>	<b>14,39</b>	<b>3,40</b>
din care:				
• Scutiri și reduceri la plata obligațiilor fiscale	441.484,89	307.092,69	94.286,47	17.564,08
<b>Pondere în AN (%)*</b>	<b>28,26</b>	<b>17,55</b>	<b>11,15</b>	<b>1,85</b>
• Scutiri și reduceri la plata majorărilor de întârziere	164.525,01	252.303,28	27.333,89	14.630,23
<b>Pondere în AN (%)*</b>	<b>10,53</b>	<b>14,42</b>	<b>3,23</b>	<b>1,54</b>
➤ <b>Cheltuieli bugetare</b>	<b>955.974,27</b>	<b>1.190.283,56</b>	<b>723.778,62</b>	<b>915.268,86</b>
<b>Pondere în AN (%)*</b>	<b>61,20</b>	<b>68,03</b>	<b>85,61</b>	<b>96,60</b>
din care:				
• Subvenții, granturi, alocații, prime, dobândă subvenționată, alte sume nerambursabile	889.843,63	1.167.320,63	660.576,62	852.739,86
<b>Pondere în AN (%)*</b>	<b>56,97</b>	<b>66,72</b>	<b>78,14</b>	<b>90,00</b>
• Participarea cu capital a statului, conversia datoriilor	65.754,69	22.882,00	63.202,00	62.529,00
<b>Pondere în AN (%)*</b>	<b>4,21</b>	<b>1,31</b>	<b>7,48</b>	<b>6,60</b>
• Credite bugetare	375,95	80,93	0,00	0,00
<b>Pondere în AN (%)*</b>	<b>0,02</b>	<b>0,005</b>	<b>0,00</b>	<b>0,00</b>

\* AN = ajutor de stat național (exceptând agricultura, pescuitul, transporturile, SIEG și minimis )

